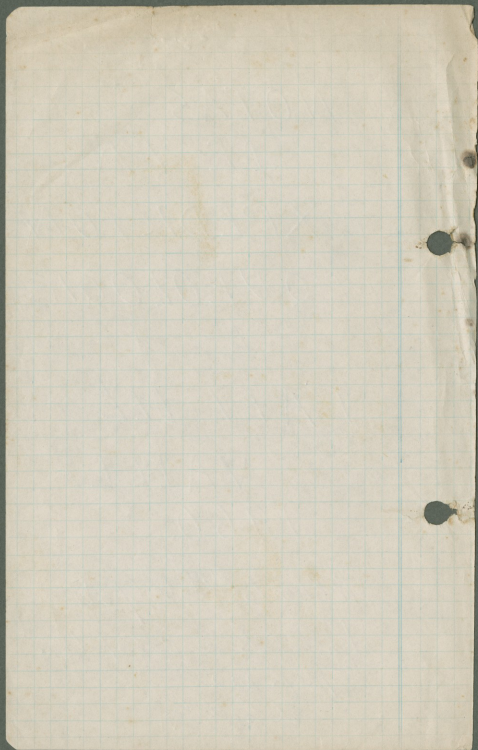


NOTAS
DE LA
EXPEDICION
ARQUEOLOGICA
A
TAFÍ DEL
VALLE
1960

Alberto Rex Gonzalez
Instituto de Antropología
Trey. 322
Cordoba *CSIA*



Notaciones
sobre Tafi y el
Hollar

P. Isaac Schmitt.

enero-febrero 1960.

5/1/60
Schmitt

1 Índice:

- ① - Trabajos realizados en el Hollar (nummen)
- ② - Observaciones de la excavación de la trinchera N-S.
- ③ - Observaciones . . . trinch. E-W.
trinch. periférica N-S.
" SE-SW
material interesante de trinch. N-S.
- ④, ⑤, ⑥ - Sustrucciones generales sobre el montículo.
- ⑦ - Brevettes a estudiar en relación con el montículo.
- ⑧ - Números de bolsas de El Hollar (los que no estén registradas en el índice de bolsos).
- ⑨ - Trabajos en el Pucará de Lomas Bajas.
- ⑩ - Tafi - Sitio n.º 1.
El Hollar - ligación de trincheras

257/1/60

espan
emil

Sitios: M. Pucará de Lomas Bajas
 El Hollar
 Tafi - Sitio n.º 1
 H. Pucará de Lomas Bajas, Pucará de Lomas Bajas, Pucará de Lomas Bajas

25 El Hollar

Montículo

Trabajos realizados

1. Abrióse la trinchera N-S. (con stratigrafía aproximada). Puso a 220 cms. (Aranda)
2. En el punto más alto del montículo y a continuación de la trinchera N-S. se hizo una stratigrafía (120 x 120 de lado y 50 de profundidad). El punto de la stratigrafía es constantemente sobre los pedruzcos que están en el centro de la actual trinchera (Aranda). En la etiqueta como "stratigrafía".
3. Continúo se la trinchera N-S en dirección N más 250 cms en stratigrafía 250 x 150 x 50 de profund. Puso a 330 cms. (Aranda) en la etiqueta como "Ligación de las 2 trincheras".
4. En dirección S. ya fuera de la zona de sosten se abrió una trinchera para ver la conexión entre los andenes y el montículo (no arandeados).
5. Abrióse una trinchera E-W desde ~~el~~ el borde del montículo hasta formar una L con la trinchera N-S. Sin stratigrafía. (Aranda). No se llegó al giro. En el centro a 270 cms de profundid.
6. Otra trinchera N-S. en la periferia E del montículo. Desde el borde hasta la línea de piedra que lo sostiene (Aranda). No llegamos al giro.
7. Trinchera periférica SE-SW para ver la línea de sosten (sin aranda). No llegamos al piso.

Parte del material recogido fue embolsado en Tafi, parte se embolsó sin lavar y numerar. Los bolsos que no fueron identificados en Tafi, o tienen una etiqueta dentro de la bolsa y el número de la bolsa anotado en una hoja de mis anotaciones, o por lo menos lo último. Los terreros con carbón todos tienen su etiqueta dentro del tarro y no constan en la lista de bolsos.

Del material excavado en el montículo solo una parte seleccionada se recogió, abundando el resto en el campo.

Solo de los sondeos stratigráficos rigurosos (centro del montículo) [consta en los bolsos como stratigrafía] y lijación de tincheras) se recogió todo el material.

Para tener una idea de la grande abundancia de cerámica basta decir que la "Lijación de las 2 tincheras" (250 x 150 x 3,30 prof.) dio 31 bolsos de cerámica.

31

31

un esqueleto completo (ver notas del Dr. Pea), orientado en dirección E-W con la cabeza hacia E y mirando en dirección SW. Estaba acentado de espaldas, con las rodillas levantadas. La mano izquierda tenía el brazo derecho más o menos a mitad del antebrazo. Piedras grandes formaban como que una cinta. Estas piedras son muchísimas mayores que las otras del montículo. No tenía apun

En toda la trinchera no apareció un solo fragmento de cerámica saubmariana o de tipo reciente; apareció un fragmento de pipa condohuani, cerámica candelaria, una pipa candelaria y la cerámica típica del lugar.

En toda la trinchera aparece gran cantidad de huesos de llama de diversas partes del esqueleto, en general serrados, indicando haber sido usados como comida.

Los fragmentos de cerámica que en las dos primeras capas son muy chicos, en la última son grandes como se fueron de tinajas enteras, al jaso que en las primeras capas presentaban dos o tres.

Entre la segunda y la tercera capa aparecieron los esqueletos de llamas, y algunos con grandes bloques de ceniza bien cimentados. Se recogieron de estos fogones y alrededores varios tamos de huesos quemados (pueden ser examinados para ver ^{la procedencia}).

Los esqueletos que aparecen son siempre estáticos en relación con grandes piedras. El esqueleto de la extremidad superior se encuentra dentro de una como cinta de piedras formada en los piedras de la pipa que parece encerrada al montículo. El cráneo está sobre un aglomerado de piedras; la mandíbula al lado de la cinta ^{de piedras} y ^{hay huesos humanos que en los huesos en el montículo} piedras con huesos de llama.

6/ De la mano que apareció será más difícil decir algo en particular por la deficiencia de la excavación.

La jirca que corre alrededor del montículo en algunos lugares está bien marcada con unos u otros bloques, ^{que se pueden observar recorriendo el montículo en otros lugares} esta menos bien marcada. En los lugares donde se alcanzan los andenes, está marcada por grandes bloques de piedra. Los andenes que se continúan en la jirca que sostiene el montículo y parece indicar que fueron contruidos por los mismos habitantes del montículo.

En la trinchera N-S se hizo una stratigrafía ^{numérica} de cada 50 cm. con la siguiente sucesión de capas: 0-50 cms / 50-100 cms / ~~100-150 cms~~ 70-120 cms / 120-290 cms.

La cerámica de las 2 primeras capas se recogió toda. De las dos capas más profundas se hizo una selección, siendo que el resto de la cerámica está acumulada en el campo en dos lugares distintos (así que se pueda examinar). En el punto lado N. de la trinchera que corresponde más o menos al punto más alto se realizó una stratigrafía más rigurosa, de 50 en 50 cms. con 120 cms. de lado. ^(al fin)

En la continuación de la trinchera, ^{al fin} fuera de la jirca que encierra el montículo, apareció un fragmento grande de jirca saubmariana.

Materiales interesantes que aparecieron en la trinchera:

1. Pipas: candelaria (1); típicas en forma de animal (3 bastante enteras y numerosos fragmentos) un fragmento de tubo de pipa de piedra condohuani, hasta ahora sólo en la capa de piedras no en la tierra más abajo.

CSW